

PUNKT 7

Aktualizacja aglomeracji

Pomimo znaczących nakładów finansowych na realizację zadań wynikających z KPOŚK oraz jego kolejnych aktualizacji, nadal aktualny pozostaje problem pełnego wdrożenia postanowień dyrektywy Rady 91/271/EWG z dnia 21 maja 1991 r. dotyczącej oczyszczania ścieków komunalnych (Dz. U. L 135 z 30.5.1991, s. 40) – tzw. dyrektywy ściekowej. Termin pełnego wdrożenia dyrektywy przez Polskę, tj. dostosowania aglomeracji do jej wymogów, upłynął 31 grudnia 2015 roku, w związku z czym Komisja Europejska wszczęła przeciwko Polsce w 2018 r. formalne postępowanie w sprawie uchybienia zobowiązaniom ww. dyrektywy. Niewdrożenie w pełni przepisów dyrektywy może dla Polski oznaczać bardzo wysokie kary finansowe sięgające w przeliczeniu na jedną aglomerację od kilku do kilkuset milionów euro. Należy podkreślić, iż kary pieniężne naliczane są od dnia wystąpienia naruszenia do dnia wykonania wyroku, co w przypadku dyrektywy ściekowej oznacza ich prawdopodobne naliczenie od dnia 31 grudnia 2015 r. do czasu pełnego jej wdrożenia przez poszczególne aglomeracje (szczegółowe informacje w załączniku „realizacja aglomeracji w ramach spełnienia wymogów dyrektywy 91/271/EWG”).

W ramach dostosowania obowiązującej na terenie gminy Rzgów aglomeracji należy pochylić się nad obszarami:

- tereny, na których zbudowana została kanalizacja ze środków zewnętrznych, dla których musimy uzyskać założone w dyrektywie i nie możemy ich wyłączyć z terenów objętych aglomeracją
- tereny, na których wybudowana została sieć kanalizacyjna ze środków gminnych, ale nie są osiągnięte wskaźniki koncentracji, w związku z czym powinny zostać wyłączone z aglomeracji
- tereny, na których nie ma sieci kanalizacyjnej, a możliwy jest do osiągnięcia wskaźnik podyktowany dyrektywą ściekową
- tereny, na których nie ma sieci kanalizacyjnej, a na dzień dzisiejszy wskaźnik koncentracji nie jest możliwy do osiągnięcia

W przypadku terenów przeznaczonych pod inwestycje kanalizacyjne należy rozważyć, że tereny, które zostaną wyłączone spod aglomeracji, będą wyłączone z możliwości uzyskania środków zewnętrznych na realizację zadania. Obecne przepisy nakazują, by tereny ujęte w

aglomeracji, na dzień jej tworzenia spełniały wskaźniki koncentracji i nie mogą obejmować działań mających na celu uzbrajanie działek pod przyszłe inwestycje. Jednak dużym ryzykiem jest to, że w przypadku pojawienia się środków do pozyskania na inwestycje kanalizacyjne, nie będziemy w stanie w szybkim czasie zaktualizować dokumentu, który będzie niezbędny do złożenia wniosku, gdyż procedowanie nowego projektu aktualizacji aglomeracji będzie trwał ponad 6 miesięcy.

Konieczne jest zatem dostosowanie planów inwestycyjnych dla aglomeracji tak, by do końca 2027r spełniała ona wszystkie warunki wynikające z dyrektywy ściekowej, co może przyczyni się do jej wyłączenia z postępowania prowadzonego przez KE.

Załączniki:

- prezentacja „realizacja aglomeracji w ramach spełnienia wymogów dyrektywy 91/271/EWG
- pismo z dnia 19 sierpnia 2020r Ministerstwa Gospodarki Morskiej i Żeglugi Śródlądowej
- pismo z dnia 02.08 2021r z Ministerstwa Infrastruktury
- pismo z dnia 12.08.2021r z Ministerstwa Infrastruktury
- mapa aktualnego obszaru aglomeracji



Znak sprawy: GM-DGWiZS-6.0211.8.2021

**Jednostki samorządu terytorialnego
wiodące w aglomeracjach w rozumieniu
ustawy – Prawo wodne**

Szanowni Państwo,

uprzejmie informuję, iż **w sierpniu rozpoczną się ponowne konsultacje społeczne projektu szóstej aktualizacji Krajowego programu oczyszczania ścieków komunalnych (VI AKPOŚK) oraz projektu prognozy oddziaływania na środowisko w ramach procedury strategicznej oceny oddziaływania na środowisko** dla tego dokumentu. Mając na uwadze powyższe zachęcam do śledzenia stron internetowych Ministerstwa Infrastruktury¹ oraz Państwowego Gospodarstwa Wodnego Wody Polskie², gdzie opublikowane zostaną informacje dotyczące procesu konsultacji.

Konieczność przeprowadzenia ponownego procesu konsultacji społecznych wynika z istotnych zmian w projekcie VI AKPOŚK i związanych z tym zmian w projekcie prognozy oddziaływania na środowisko dla projektu tego dokumentu.

Projekt VI AKPOŚK, który przedłożony zostanie do ponownych konsultacji, opracowany został na podstawie ankiet aktualizacyjnych przekazanych na przełomie marca i kwietnia 2021 r., w związku z utratą mocy z dniem 31 grudnia 2020 r. aktów prawa miejscowego wyznaczających aglomeracje, które wydane zostały na podstawie nieobowiązującej już ustawy – *Prawo wodne* z 2001 r. i tym samym konieczności wydania nowego aktu prawa miejscowego w formie uchwały rady gminy, na podstawie obowiązującej ustawy z dnia 20 lipca 2017 r. – *Prawo wodne*.

W przypadku aglomeracji, dla których gminy nie przekazały ankiety aktualizacyjnej, bądź przekazały ją po terminie, wykorzystano dane podstawowe pochodzące ze sprawozdań z realizacji Krajowego programu oczyszczania ścieków komunalnych (KPOŚK) za rok 2020 lub obowiązującej uchwały rady gminy wyznaczającej aglomerację.

Mając na uwadze powyższe, **zwracam się z prośbą o aktywny udział w procesie konsultacji**, w tym zgłaszanie korekt lub uzupełnień do przedłożonych danych. W przypadku aglomeracji nieujętych w przedłożonym dokumencie z uwagi na ich późne wyznaczenie, proszę o przekazanie pełnego zestawu danych.

Załączony szablon zgłaszania uwag został rozbudowany o dodatkowe pozycje dotyczące RLM przemysłu do podłączenia do planowanej sieci kanalizacyjnej (kolumna nr 41 szablonu) oraz liczby mieszkańców planowanych do podłączenia do istniejącej sieci kanalizacji (kolumna nr 42 szablonu). Informacje te umożliwią doprecyzowanie procentu skanalizowania po zakończeniu wszystkich zaplanowanych przez aglomerację działań. W związku z tym **proszę o przekazywanie uwag wyłącznie na wersji szablonu dołączonej do pisma**.

¹ Strona internetowa Ministerstwa Infrastruktury: <https://www.gov.pl/web/infrastruktura>

² Strona internetowa Państwowego Gospodarstwa Wodnego Wody Polskie: <https://www.wody.gov.pl/>

Wypełniając szablon, w pierwszej kolejności należy zweryfikować rozbieżności pomiędzy RLM aglomeracji według uchwały wyznaczającej aglomerację oraz RLM aglomeracji, który został wyliczony na podstawie danych z ankiety aktualizacyjnej. W celu uzyskania pełnej informacji proszę o uzupełnienie danych dotyczących planu podłączeń w zakresie istniejącej sieci kanalizacyjnej, czyli wskazanie liczby mieszkańców, którzy zostaną podłączeni do już funkcjonującej sieci kanalizacyjnej (kolumna nr 42 szablonu). Ponadto uzupełnienia wymaga kolumna nr 41 szablonu określająca RLM przemysłu, który zostanie podłączony do planowanej sieci kanalizacyjnej.

W celu zachowania przejrzystości procesu zbierania uwag i ich analizy, a także mając na uwadze format i układ dokumentu VI AKPOŚK proszę o przekazywanie uwag wyłącznie na załączonym szablonie. Wypełniony szablon (w wersji edytowalnej oraz w formie skanu tożsamego z wersją edytowalną, podpisanego przez wójta, burmistrza, prezydent lub osobę upoważnioną) proszę przekazywać na dedykowany adres e-mail Ministerstwa Infrastruktury: kposk@mi.gov.pl. Adres ten zostanie aktywowany w dniu rozpoczęcia konsultacji społecznych.

Pragnę podkreślić, że jest to niezwykle ważny moment dla dalszego planowania i wdrażania gospodarki ściekowej w Polsce. Dotąd, pomimo wysiłków i znaczących nakładów finansowych na realizację zadań wynikających z KPOŚK oraz jego kolejnych aktualizacji, nadal aktualny pozostaje problem pełnego wdrożenia postanowień dyrektywy Rady 91/271/EWG z dnia 21 maja 1991 r. dotyczącej oczyszczania ścieków komunalnych (Dz. U. L 135 z 30.5.1991, s. 40) – tzw. dyrektywy ściekowej. **Termin pełnego wdrożenia dyrektywy przez Polskę, tj. dostosowania aglomeracji do jej wymogów, upłynął 31 grudnia 2015 roku**, w związku z czym Komisja Europejska wszczęła przeciwko Polsce w 2018 r. formalne postępowanie w sprawie uchybienia zobowiązaniom ww. dyrektywy.

Postępowanie przeciwko Polsce jest na etapie tzw. uzasadnionej opinii na podstawie art. 258 Traktatu o funkcjonowaniu Unii Europejskiej w związku z uchybieniem zobowiązaniom ciążącym na niej na mocy art. 3, 4, 5, 10, 15 oraz sekcji A, B i D załącznika I do dyrektywy ściekowej. **Niewdrożenie w pełni przepisów dyrektywy może dla Polski oznaczać bardzo wysokie kary finansowe sięgające w przeliczeniu na jedną aglomerację od kilku do kilkuset milionów euro. Należy podkreślić, iż kary pieniężne naliczane są od dnia wystąpienia naruszenia do dnia wykonania wyroku, co w przypadku dyrektywy ściekowej oznacza ich prawdopodobne naliczenie od dnia 31 grudnia 2015 r. do czasu pełnego jej wdrożenia przez poszczególne aglomeracje.**

Wymaga zaznaczenia, że planowane w VI AKPOŚK działania inwestycyjne powinny przyczynić się do dostosowania aglomeracji do wymogów dyrektywy ściekowej. Właściwe zaplanowanie gospodarki ściekowej w ramach aglomeracji może przyczynić się do zamknięcia przez Komisję Europejską postępowania w sprawie uchybienia zobowiązaniom dyrektywy ściekowej. Dzięki temu Polska uniknie wielomilionowych kar za nieprawidłowe wdrożenie tej dyrektywy. Ponadto, prawidłowe zaplanowanie inwestycji pozytywnie wpłynie na wysokość taryf opłat za wodę i ścieki.

W projekcie VI AKPOŚK, który przedłożony zostanie w ramach ponownych konsultacji społecznych, będą mieli Państwo możliwość zweryfikowania, czy na podstawie przekazanych dotychczas danych i planów inwestycyjnych, poszczególne aglomeracje spełniają aktualnie warunki dyrektywy ściekowej oraz czy będą je spełniały po zakończeniu zaplanowanych inwestycji do końca 2027 r. W przypadku aglomeracji, które wykażą nieosiągnięcie pełnej zgodności z warunkami dyrektywy ściekowej do końca 2027 r. niezbędne jest już na obecnym etapie podjęcie takich działań, które doprowadzą do pełnej zgodności z ww. aktem unijnym.

Z poważaniem,

Z upoważnienia Ministra Infrastruktury
dokument podpisany elektronicznie przez:

Marek Gróbarczyk

Sekretarz Stanu
Ministerstwo Infrastruktury

Załączniki:

- Szablon zgłaszania uwag do projektu VI AKPOŚK

Otrzymują:

- Jednostki samorządu terytorialnego wiodące w aglomeracjach (wyłącznie na adresy e-mail urzędów gmin);
- Państwowe Gospodarstwo Wodne Wody Polskie.



MINISTERSTWO INFRASTRUKTURY

Sekretarz Stanu

Marek Gróbarczyk

Warszawa, dnia 12 sierpnia 2021 r.

Znak sprawy: GM-DGWiZS-6.703.93.2021

Jednostki samorządu terytorialnego wiodące w aglomeracjach w rozumieniu ustawy – Prawo wodne wg rozdzielnika

Szanowni Państwo,

uprzejmie informuję, iż resort gospodarki wodnej dokonał szczegółowej analizy danych przekazanych na potrzeby opracowania projektu VI aktualizacji Krajowego programu oczyszczania ścieków komunalnych (VI AKPOŚK) dla aglomeracji ściekowej, dla której są Państwo gminą wiodącą. Jak wykazały wyniki analizy, pomimo zgłoszonych planów inwestycyjnych, reprezentowana przez Państwo aglomeracja nie osiągnie do końca 2027 r. zgodności z warunkami dyrektywy Rady 91/271/EWG z dnia 21 maja 1991 r. dotyczącej oczyszczania ścieków komunalnych (tzw. dyrektywy ściekowej).

Jak wielokrotnie informował resort gospodarki wodnej, **termin pełnego wdrożenia dyrektywy ściekowej przez Polskę, tj. dostosowania aglomeracji do jej wymogów, upłynął 31 grudnia 2015 r.**, w związku z czym Komisja Europejska wszczęła przeciwko Polsce w 2018 r. formalne postępowanie w sprawie uchybienia zobowiązaniom ww. dyrektywy. Postępowanie przeciwko Polsce jest na etapie tzw. uzasadnionej opinii na podstawie art. 258 Traktatu o funkcjonowaniu Unii Europejskiej w związku z uchybieniem zobowiązaniom ciążącym na niej na mocy art. 3, 4, 5, 10, 15 oraz sekcji A, B i D załącznika I do dyrektywy ściekowej. **Niewdrożenie w pełni przepisów dyrektywy może dla Polski oznaczać bardzo wysokie kary finansowe sięgające w przeliczeniu na jedną aglomerację od kilku do kilkuset milionów euro. Należy podkreślić, iż kary pieniężne naliczane są od dnia wystąpienia naruszenia do dnia wykonania wyroku, co w przypadku dyrektywy ściekowej oznacza ich prawdopodobne naliczenie od dnia 31 grudnia 2015 r. do czasu pełnego jej wdrożenia przez poszczególne aglomeracje.**

W związku z powyższym gmina powinna podjąć wszelkie możliwe działania mające na celu takie zaplanowanie działań inwestycyjnych w VI AKPOŚK, aby zapewnić dostosowanie aglomeracji do wymogów dyrektywy ściekowej. Właściwe zaplanowanie gospodarki ściekowej w ramach aglomeracji może przyczynić się do zamknięcia przez Komisję Europejską postępowania w sprawie uchybienia zobowiązaniom dyrektywy ściekowej. Dzięki temu Polska uniknie wielomilionowych kar za nieprawidłowe wdrożenie tej dyrektywy. Ponadto, prawidłowe zaplanowanie inwestycji pozytywnie wpłynie na wysokość taryf opłat za wodę i ścieki.

Wspomniane na wstępie pisma wyniki analizy wskazują, iż **w przypadku aglomeracji, dla której są Państwo gminą wiodącą, planowane do podłączenia jest ponad 50% RLM aglomeracji (lub ponad 2 000 RLM)**. Przypominam, że wyposażenie aglomeracji w systemy zbierania ścieków komunalnych musi gwarantować przynajmniej 98% poziom obsługi, przy czym pozostałe 2% niezembranego siecią kanalizacyjną ładunku nie może być większe niż 2 000 RLM. Zwracam również uwagę na fakt, że zaplanowane w ramach KPOŚK inwestycje należy zrealizować niezależnie od uzyskania dofinansowania na ich wykonanie w terminie do 2027 r.

Mając na uwadze powyższe proszę o dokonanie analizy danych dotyczących aglomeracji w zakresie RLM planowanego do podłączenia do sieci kanalizacyjnej, w tym ponowną analizę harmonogramu działań oraz wpływu zaplanowanych inwestycji na wysokość taryfy za wodę i ścieki. W pierwszej kolejności należy zweryfikować rozbieżności pomiędzy RLM aglomeracji według uchwały wyznaczającej aglomerację oraz RLM aglomeracji, który został wyliczony na podstawie danych z ankiety aktualizacyjnej. Proszę również o weryfikację i ewentualne uzupełnienie danych dotyczących liczby mieszkańców, którzy zostaną podłączeni do już istniejącej sieci kanalizacyjnej oraz RLM przemysłu, który zostanie podłączony do planowanej sieci kanalizacyjnej.

Na zakończenie pragnę raz jeszcze podkreślić konieczność dostosowania planów inwestycyjnych Państwa aglomeracji w VI AKPOŚK, celem osiągnięcia przez nią spełnienia warunków dyrektywy ściekowej, co może przyczynić się do jej wyłączenia z postępowania prowadzonego przez Komisję Europejską i tym samym uniknięcia wysokich kar finansowych. **Okazją do przekazania zrewidowanych danych aglomeracji będą planowane w sierpniu br. ponowne konsultacje społeczne w ramach strategicznej oceny oddziaływania na środowisko VI AKPOŚK.** Szczegółowa informacja w sprawie tego procesu, w tym sposobu zgłaszania uwag, przedstawiona została w piśmie z dnia 2 sierpnia 2021 r., znak: GM-DGWiZS-6.0211.8.2021, które przekazane zostało do Państwa drogą mailową na główną skrytkę pocztową urzędu w dniu 3 sierpnia 2021 r.

Z poważaniem,

Dokument podpisany elektronicznie przez:

Marek Gróbarczyk

Sekretarz Stanu
Ministerstwo Infrastruktury

Załącznik:

Zestawienie aglomeracji z możliwym nieosiągnięciem zgodności w razie braku dofinansowania (planowany wzrost skanalizowania ponad 50% lub podłączenie ponad 2 000 mieszkańców w aglomeracji < 15 000 RLM)

Do wiadomości:

Państwowe Gospodarstwo Wodne Wody Polskie



MINISTERSTWO
GOSPODARKI MORSKIEJ
I ŻEGLUGI ŚRÓDLĄDOWEJ

Warszawa, 19 sierpnia 2020 r.

Podsekretarz Stanu
Anna Moskwa

DGWiZS.WOW.073.5.17.2020.DP

Wg rozdzielnika

Szanowni Państwo,

Komisja Europejska pismem z dnia 14 maja 2020 r., znak: C(2020) 2426 final wystosowała uzasadnioną opinię skierowaną do Rzeczypospolitej Polskiej na podstawie art. 258 Traktatu o funkcjonowaniu Unii Europejskiej w związku z uchybieniem zobowiązaniom ciążącym na niej na mocy art. 3, 4, 5, 10, 15 oraz sekcji A, B i D załącznika I do dyrektywy Rady 91/271/EWG z dnia 21 maja 1991 r. dotyczącej oczyszczania ścieków komunalnych (Dz.U. L 135 z 30.5.1991, s. 40).

Podniesione w uzasadnionej opinii zarzuty dotyczą:

- niezapewnienia, aby 1 183 aglomeracje były wyposażone w system zbierania ścieków komunalnych lub indywidualne lub inne właściwe systemy zbierania, które osiągają ten sam poziom ochrony środowiska, w przypadkach gdy wprowadzenie systemu zbierania nie jest uzasadnione ze względu na brak korzyści dla środowiska lub nadmierne koszty;
- niezapewnienia, aby w 1 282 aglomeracjach ścieki komunalne odprowadzane do systemów zbierania były przed zrzutem poddawane wtórnemu oczyszczaniu;
- niezapewnienia, aby w 426 aglomeracjach ścieki komunalne odprowadzane do systemów zbierania były poddawane oczyszczaniu bardziej rygorystycznemu niż to, które opisano w art. 4 dyrektywy.

Procedurą naruszeniową objętych zostało łącznie 1 285 aglomeracji, z czego 58 stanowią duże aglomeracje generujące ok. 56% całkowitego ładunku zanieczyszczeń wszystkich ujętych aglomeracji.

Wymaga podkreślenia, iż Polska przystępując do Unii Europejskiej zobowiązała się do wypełnienia wymogów dyrektywy Rady 91/271/EWG dotyczącej oczyszczania ścieków komunalnych (tzw. dyrektywa ściekowa) zgodnie z określonymi w negocjacjach i zapisanymi w Traktacie Akcesyjnym terminami i okresami przejściowymi. W rozmowach przedakcesyjnych wynegocjowane zostały bowiem dostosowawcze okresy przejściowe na wprowadzenie przepisów ww. dyrektywy do końca 2015 r.

W Polsce realizacja dyrektywy ściekowej wdrażana jest poprzez Krajowy program oczyszczania ścieków komunalnych (KPOŚK). Dokument ten stanowi wykaz aglomeracji, które muszą zostać wyposażone w systemy kanalizacji zbiorczej i oczyszczalni ścieków w terminach określonych w Programie. Jednym z efektów Programu jest systematyczne ograniczanie funkcjonowania oczyszczalni pozbawionych technologii biologicznego usuwania zanieczyszczeń ze ścieków komunalnych. W ich miejsce powstają nowe, nowoczesne obiekty lub modernizuje się już istniejące. Proces dostosowywania gospodarki ściekowej w Polsce trwa od kilkunastu lat i zainwestowano w niego ogromne środki finansowe. Do chwili obecnej przeprowadzono 5 aktualizacji Programu w latach: 2005, 2009, 2010, 2015 i 2017. Piątą, obowiązującą aktualizację KPOŚK Rada Ministrów przyjęła 31 lipca 2017 r. Zawiera ona listę zadań zaplanowanych przez samorzządy do realizacji w latach 2017-2021 i obejmuje łącznie 1 587 aglomeracji.

W latach 2003-2018 na realizację zadań ujętych w KPOŚK wydano około 69,5 mld zł, z czego około 48,2 mld zł przeznaczone zostało na zbiorcze systemy kanalizacyjne. Za te środki w aglomeracjach wybudowano 89 325 km sieci kanalizacyjnej oraz zakończono budowę 416 nowych oczyszczalni ścieków. Działania zawarte w KPOŚK są finansowane w szczególności ze środków europejskich, Narodowego Funduszu Ochrony Środowiska i Gospodarki Wodnej oraz środków własnych gminy. Tylko w 2018 r. nakłady finansowe poniesione na budowę, rozbudowę i/lub modernizację oczyszczalni ścieków oraz budowę i modernizację sieci kanalizacyjnej wyniosły 3,7 mld zł, z czego 2,3 mld wydatkowano na budowę i modernizację sieci, a 1,4 mld zł na inwestycje związane z oczyszczalniami.

Aktualnie, z uwagi na nową perspektywę finansową UE na lata 2021-2027, Ministerstwo Gospodarki Morskiej i Żeglugi Śródlądowej w ścisłej współpracy z Państwowym Gospodarstwem Wodnym Wody Polskie opracowuje kolejną, szóstą aktualizację KPOŚK (VI AKPOŚK), która będzie zawierała informacje o aglomeracjach i ich planach inwestycyjnych do końca 2027 r. Sporządzenie tego dokumentu jest warunkiem niezbędnym do uzyskania unijnych środków na realizację inwestycji w gospodarce ściekowej w ramach przyszłej perspektywy finansowej.

Efektywne wdrażanie założeń gospodarki ściekowej zależy od wielu czynników, spośród których najistotniejsze dotyczą właściwego wyznaczenia obszarów i granic aglomeracji, zgodnie z rozporządzeniem Ministra Gospodarki Morskiej i Żeglugi Śródlądowej z dnia 27 lipca 2018 r. w sprawie sposobu wyznaczenia obszarów i granic aglomeracji (Dz. U. z 2018 r. poz. 1586), weryfikacji aglomeracji i wprowadzania stosownych zmian do tzw. uchwał aglomeracyjnych, planowania sieci kanalizacyjnej w sposób uzasadniony ekonomicznie i technicznie, a także od właściwego planowania wydajności oczyszczalni.

Podstawowymi przyczynami braku zgodności aglomeracji wymienionych w uzasadnionej opinii Komisji Europejskiej z wymogami dyrektywy ściekowej jest niewłaściwe wyznaczenie obszarów i granic aglomeracji oraz nieprawidłowe zaplanowanie sieci kanalizacyjnej obejmującej obszary o rozproszonej zabudowie. Takie działania wpływają na koszty związane z utrzymaniem infrastruktury ściekowej i w konsekwencji bardzo wysokimi taryfami za odprowadzanie ścieków. Prawidłowe ustanawianie przebiegu granic aglomeracji oraz współpraca ze strony samorządów ma kluczowy wpływ na właściwe ich wyposażenie w sieć kanalizacyjną i oczyszczalnie ścieków, a przez to zapewnienie spełnienia wymagań dyrektywy ściekowej.

Aktualnie trwa proces uchwalania przez rady gmin aktów prawa miejscowego dotyczących wyznaczenia aglomeracji, bowiem zgodnie z art. 565 ust. 2 ustawy z dnia 20 lipca 2017 r. – Prawo wodne (Dz. U. z 2020 r. poz. 310 z późn. zm.) obowiązujące obecnie akty prawa miejscowego wydane na podstawie ustawy – Prawo wodne z 2001 r. zachowują moc nie dłużej niż do dnia 31 grudnia 2020 r. Wyznaczanie przez samorządy granic i obszarów aglomeracji wymaga stosownej weryfikacji przez Wody Polskie w procesie uzgodnieniowym w zakresie nie tylko prawidłowego sposobu wyznaczenia aglomeracji ale również właściwego określenia planów inwestycyjnych mających na celu zapewnienie zgodności danej aglomeracji z warunkami dyrektywy ściekowej. Resort gospodarki wodnej prowadzi działania informacyjne w tym zakresie. W 2019 r. Państwowe Gospodarstwo Wodne Wody Polskie opracowało i udostępniło samorządom materiał pomocniczy pn. *„Wytyczne do wyznaczenia, zmiany lub likwidacji aglomeracji obszarów i granic aglomeracji”*¹. Temat konieczności właściwego określenia aglomeracji wodno-ściekowej był również poruszony w rozesłanej w 2019 r. do wszystkich rad gmin w Polsce broszurze pn. *„Taryfy wodno-ściekowe”*², a także podczas wielu konferencji dotyczących gospodarki wodno-ściekowej. Wszystkie te działania miały na celu wsparcie jednostek samorządu terytorialnego we właściwym ustanowieniu granic aglomeracji, które będą wymagały wyposażenia w infrastrukturę do odprowadzania ścieków zbiorczym systemem kanalizacyjnym i zapobieżenie realizacji inwestycji nieefektywnych kosztowo.

Ministerstwo Gospodarki Morskiej i Żeglugi Śródlądowej we współpracy z Państwowym Gospodarstwem Wodnym Wody Polskie oraz Narodowym Funduszem Ochrony Środowiska i Gospodarki Wodnej zorganizowało także w ostatnim czasie 2 spotkania informacyjne przeznaczone dla największych aglomeracji, tj. liczących powyżej 100 000 RLM. Celem spotkań było przedstawienie informacji w zakresie wymagań dyrektywy ściekowej, prawidłowego wdrażania założeń gospodarki ściekowej na jej podstawie, a także problemach związanych z niewłaściwym planowaniem gospodarki ściekowej w aglomeracjach.

Pomimo stałej współpracy z samorządami oraz podjętych dotychczas czynności, wiele jednostek samorządu terytorialnego wciąż ma problemy z właściwą organizacją gospodarki ściekowej na swoich obszarach lub nie podejmuje żadnych starań w tym zakresie.

Jak wcześniej wspomniano, zbliża się termin ważności uchwał aglomeracyjnych. Brak obowiązującego aktu prawa miejscowego wyznaczającego aglomerację będzie skutkował brakiem możliwości ubiegania się o dofinansowanie inwestycji w ramach Krajowego programu oczyszczania ścieków komunalnych. Należy przy tym podkreślić, iż planowane działania inwestycyjne powinny przyczynić się do dostosowania aglomeracji do wymogów dyrektywy ściekowej. Właściwe zaplanowanie gospodarki ściekowej w ramach aglomeracji przyczyni się nie tylko do zamknięcia przez Komisję Europejską postępowania w sprawie uchybienia zobowiązaniom dyrektywy ściekowej, ale także pozytywnie wpłynie na wysokość taryf opłat za wodę i ścieki.

¹ Dokument dostępny pod adresem: https://www.wody.gov.pl/images/Pliki_do_pobrania/kpos/Wytyczne_Aglomeracje_2019.pdf

² Materiał dostępny pod adresem: <https://www.wody.gov.pl/images/dokumenty/broszura-taryfy.pdf>

W przypadku uznania przez Komisję Europejską, iż zaproponowane przez Polskę działania w sektorze gospodarki ściekowej nie są zadowalające, Komisja może skierować sprawę do Trybunału Sprawiedliwości UE stwierdzającego zakres naruszenia prawa UE przez Polskę. Jeżeli pomimo pierwszego wyroku Trybunału Polska nie podejmie działań w celu wykonania wyroku, Komisja może ponownie pozwać Polskę do Trybunału, a ten może nałożyć na kraj sankcje finansowe w postaci ryczałtu i/lub dziennych kar pieniężnych. Należy podkreślić, iż kary pieniężne naliczane są od dnia wystąpienia naruszenia do dnia wykonania wyroku, co w przypadku dyrektywy ściekowej oznacza ich prawdopodobne naliczenie od dnia 31 grudnia 2015 r. do czasu pełnego jej wdrożenia przez poszczególne aglomeracje. Z uwagi na skomplikowany i zależny od wielu czynników sposób wyliczania kary w zakresie naruszenia dyrektywy ściekowej, wskazanie dokładnej wysokości kary dla Polski jest trudne. Należy jednak zaznaczyć, iż wyroki w zakresie uchybienia tej dyrektywie zapadały już wcześniej dla innych krajów UE. Dla przykładu wymienić można m.in.:

- wyrok dla Grecji z 2015 r. wynoszący 10 mln EUR w formie ryczałtu oraz 3,64 mln EUR opłaty okresowej (półrocznej) za niezapewnienie odpowiedniego oczyszczania ścieków komunalnych w 24 aglomeracjach;
- wyrok dla Hiszpanii z 2018 r. wynoszący 12 mln EUR w formie ryczałtu oraz 10,95 mln EUR opłaty okresowej (półrocznej) za niezapewnienie wyposażenia w systemy zbierania ścieków komunalnych 6 aglomeracji oraz niezapewnienie poddania oczyszczaniu ścieków komunalnych 35 aglomeracji;
- wyrok dla Włoch z 2018 r. wynoszący 25 mln EUR w formie ryczałtu oraz 30,11 mln EUR opłaty okresowej (półrocznej) za niedostosowanie się do wymogów dyrektywy w odniesieniu do 80 aglomeracji.

Biorąc pod uwagę powyższe, wstępna estymacja wysokości kary dla Polski, w takim zakresie, jaki został ujęty przez Komisję w uzasadnionej opinii, wynosi 549 mln EUR w formie ryczałtu oraz 522,18 mln EUR opłaty okresowej (półrocznej). Oznacza to, iż w przypadku wyroku w takim zakresie, kara za okres od 1 stycznia 2016 r. do 31 grudnia 2020 r. może wynieść ok. 5,22 mld EUR opłaty okresowej oraz wspomniane 549 mln EUR w formie ryczałtu.

Mając na względzie skalę naruszenia dyrektywy ściekowej oraz posiadane przez jednostki samorządu terytorialnego narzędzia, zarówno prawne jak i planistyczne, umożliwiające prawidłowe prowadzenie gospodarki ściekowej, **zwracam się do Państwa z prośbą o podjęcie wszelkich możliwych działań, których celem będzie podniesienie świadomości samorządów w powyższym zakresie, i przede wszystkim ich aktywizacja w procesie związanym z prawidłowym wyznaczaniem aglomeracji.** Czynna rola samorządów jest niezbędna do zamknięcia przez Polskę prowadzonego przez Komisję Europejską postępowania w sprawie uchybienia zobowiązaniom dyrektywy ściekowej.

Z poważaniem,
Anna Moskwa
Podsekretarz Stanu
Ministerstwo Gospodarki Morskiej
i Żeglugi Śródlądowej
/podpisano kwalifikowanym podpisem elektronicznym/

Otrzymują:

1. Federacja Regionalnych Związków Gmin i Powiatów RP
2. Izba Gospodarcza „Wodociągi Polskie”
3. Krajowa Izba Gospodarcza
4. Krajowa Rada Izb Rolniczych
5. Polskie Zrzeszenie Inżynierów i Techników Sanitarnych
6. Stowarzyszenie Eksploatatorów Obiektów Gospodarki Wodno-Ściekowej
7. Związek Gmin Wiejskich RP
8. Związek Miast Polskich

Do wiadomości:

Pan Przemysław Daca – Prezes Państwowego Gospodarstwa Wodnego Wody Polskie

Realizacja aglomeracji w ramach spełnienia wymogów dyrektywy 91 / 271 / EWG

Łukasz Żebrowski
Helena Goderska



Agencja Wspierania
Ochrony Środowiska

Podstawy prawne wyznaczenia i przeglądu aglomeracji

- ▶ Dyrektywa Rady 91 /271 /EWG (tzw. dyrektywa ściekowa)
- ▶ Prawo wodne z 20 lipca 2017 r.
- ▶ Rozporządzenie MG MiŻŚ z 27 lipca 2018 r. w sprawie sposobu wyznaczania obszarów i granic aglomeracji
- ▶ Wytyczne do wyznaczania, zmiany lub likwidacji obszarów i granic aglomeracji
- ▶ Poradnik dla samorządów wyznaczających aglomeracje



Agencja Wspierania
Ochrony Środowiska

ATANOX
czysta technologia

Terminarz

- ▶ Do 31.12.2015 r. Polska miała zapewnić pełną zgodność z dyrektywą ściekową
- ▶ 01.01.2018 r. – wejście w życie przepisów nowej ustawy Prawo wodne z dnia 20.07.2017 r.
- ▶ 25.01.2018 r. – wezwanie do usunięcia uchybienia – uchybienie nr 2017/2183 od Komisji Europejskiej
- ▶ 27.07.2018 r. przyjęcie rozporządzenia MG MiŻŚ w sprawie sposobu wyznaczania obszarów i granic aglomeracji
- ▶ Lipiec 2019 r. pojawiają się Wytyczne do wyznaczania, zmiany lub likwidacji obszarów i granic aglomeracji
- ▶ Do 31.10.2019 r. – składanie ankiet do VI aKPOŚK
- ▶ 14.05.2020 – uzasadniona opinia skierowana przez KE do RP w związku z uchybieniami dot. wdrażania postanowień dyrektywy ściekowej
- ▶ 27.05.2020 r. – pismo z Wód Polskich do gmin informujące o konieczności wyznaczenia nowych aglomeracji do końca 2020 r.
- ▶ 01.07.2020 r. – kolejne pismo z Wód Polskich do gmin informujące o konieczności wyznaczenia nowych aglomeracji do końca 2020 r. w związku z art. 565 ust. 2 ustawy Prawo wodne



Agencja Wspierania
Ochrony Środowiska

ATANOX
czysta technologia

Terminarz

- ▶ 15.07.2020 – pismo z Wód Polskich do gmin dot. zagadnień, które będą weryfikowane i analizowane w trakcie uzgadniania projektów uchwał aglomeracyjnych
- ▶ 23.07 i 10.08.2020 – spotkania z Wodami Polskimi dot. dużych aglomeracji
- ▶ 19.08.2020 – pismo od Min. Moskwy dot. niezgodności aglomeracji z dyrektywą ściekową i wysokością potencjalnych kar
- ▶ Listopad 2020 r. – konsultacje społeczne VI aKPOŚK
- ▶ Wrzesień 2020 pojawia się Poradnik dla samorządów wyznaczających aglomeracje
- ▶ 31.12.2020 – ostateczny termin wyznaczenia nowych aglomeracji przez samorzady gminne
- ▶ 11.03.2021 r. – pismo z Ministerstwa Infrastruktury dla gmin informujące o możliwości składania poprawnych ankiet do VI aKPOŚK do 29.03.2021r.
- ▶ 02.08.2021 – pismo do gmin z Ministerstwa Infrastruktury odnośnie niezgodności w zakresie wskaźnika koncentracji i dużych inwestycji
- ▶ Sierpień / wrzesień 2021 – ponowne konsultacje VI aKPOŚK



Agencja Wspierania
Ochrony Środowiska

ATANOX
czysta technologia

Zasady zgodności aglomeracji KPOŚK z dyrektywą ściekową oraz przepisami krajowymi

- ▶ Poziom skanalizowania 98% (liczba mieszkańców + liczba miejsc noclegowych + RLM przemysłu)
- ▶ Nieskanalizowane 2% musi być mniejsze niż 2000 RLM
- ▶ Zachowanie wskaźnika koncentracji (liczba mieszkańców + liczba miejsc noclegowych)
- ▶ „Planowana inwestycja nie może obejmować działań mających na celu uzbrajanie działek pod przyszłe inwestycje i zabudowę mieszkaniową. Infrastruktura takich terenów powinna być finansowana ze środków własnych gmin, deweloperów i/lub inwestorów. W ramach KPOŚK należy zapewnić podłączenie mieszkańców obecnie zamieszkujących aglomerację” (str. 6).
- ▶ Nie wyznacza się aglomeracji poniżej 2000 RLM (chyba, że takie aglomeracje otrzymały dofinansowanie i/lub są w okresie trwałości projektu)
- ▶ Spełnienie trzech warunków wynikających z dyrektywy ściekowej: wydajność oczyszczalni, standardy oczyszczania ścieków, wyposażenie aglomeracji
- ▶ Efekt ekologiczny musi zostać osiągnięty do końca 2027 r.



Agencja Wspierania
Ochrony Środowiska

ATANOX
czysta technologia

Omówienie niezgodności na podstawie 5 najczęściej spotykanych przypadków



Agencja Wspierania
Ochrony Środowiska

ATANOX
czysta technologia

1) Aglomeracje uchwalone w latach 2018 – 2020 w przedziale skanalizowania 95–98%

Zgodnie z Wytycznymi do wyznaczania, zmiany lub likwidacji obszarów i granic aglomeracji z lipca 2019 r. wyposażenie aglomeracji w systemy zbierania ścieków komunalnych musi gwarantować blisko 100% poziom obsługi, co oznacza wyposażenie w sieć kanalizacyjną na poziomie co najmniej:

- ▶ 95% dla aglomeracji o RLM < 100 000
- ▶ 98% dla aglomeracji o RLM ≥ 100 000
- ▶ Pozostały RLM musi być oczyszczany w innych systemach (...) zapewniających ten sam poziom ochrony środowiska jak dla całej aglomeracji



Agencja Wspierania
Ochrony Środowiska

ATANOX
czysta technologia

2) Aglomeracja o skanalizowaniu 98%, ale pozostałe 2% stanowi więcej niż 2000 RLM (duże aglomeracje)

Zgodnie z Poradnikiem dla samorządów wyznaczających aglomeracji (str. 11) wyposażenie aglomeracji w systemy zbierania ścieków komunalnych gwarantujące przynajmniej 98% poziom obsługi, przy czym pozostałe 2% niezbranego siecią kanalizacyjną ładunku nie może być większe niż 2000 RLM.

Jest to problem dla dużych aglomeracji bo wiąże się z koniecznością wyłączenia pojedynczych nieruchomości niepodłączonych do sieci kanalizacyjnej oraz ograniczeniem zasięgu planowanych inwestycji.

Aglomeracja o wielkości 1 000 000 RLM

2% to 20 000 RLM

2 000 RLM to 0,2%



Agencja Wspierania
Ochrony Środowiska

ATANOX
czysta technologia

3) Aglomeracje o poziomie skanalizowania poniżej 95%, ale realizujące inwestycje pozwalające na osiągnięcie zgodności z dyrektywą ściekową do 2027 r.

Konieczne jest dostosowanie planów inwestycyjnych dla aglomeracji tak, aby do końca 2027 r. spełniła wszystkie warunki wynikające z dyrektywy ściekowej – to może przyczynić się do jej wyłączenia z postępowania prowadzonego przez KE i tym samym uniknięcia wysokich kar finansowych (pismo z Ministerstwa Infrastruktury z dnia 12.08.2021 r.)



Agencja Wspierania
Ochrony Środowiska

ATANOX
czysta technologia

4) Aglomeracje mniejsze niż lub bliskie wielkości 2000 RLM

Zgodnie z interpretacją polskiego prawa aglomeracje poniżej 2000 RLM **nie mogą istnieć i powinny podlegać likwidacji.**

Małe aglomeracje o wielkości zbliżonej do 2000 RLM po weryfikacji mogą się okazać mniejsze.



Agencja Wspierania
Ochrony Środowiska

ATANOX
czysta technologia

5) Aglomeracje, które wg Ministerstwa Infrastruktury nie osiągną zgodności z dyrektywą do końca 2027 r.

Zgodnie z pismem z dnia 12.08.2021 są to:

- ▶ Aglomeracje, gdzie planowane do podłączenia jest ponad 50% aglomeracji lub ponad 2000 RLM
- ▶ Aglomeracje, gdzie planowane inwestycje nie osiągną min. wskaźnika koncentracji



Agencja Wspierania
Ochrony Środowiska

ATANOX
czysta technologia

Szacunkowa wysokość kar

Wysokość potencjalnych kar wg wyliczeń MGMIŻŚ (pismo z dnia 19.08.2020 od Pods. Stanu Anny Moskwy) wynosi: **549 mln EUR** ryczału + **522,18 mln EUR** opłaty okresowej.

Za okres 01.01.2016 – 31.12.2020:

5,22 mld EUR opłaty okresowej

+

549 mln EUR ryczału

W przeliczeniu na 1 aglomerację:

1000 – 2000 EUR / dzień



Agencja Wspierania
Ochrony Środowiska

ATANOX
czysta technologia

Szacunkowa wysokość kar

- ▶ Wyrok dla Grecji z 2015 r.: 10 mln EUR ryczału + 3,64 mln EUR opłaty okresowej
- ▶ Wyrok dla Hiszpanii z 2018 r.: 12 mln EUR ryczału + 10,95 mln EUR opłaty okresowej
- ▶ Wyrok dla Włoch z 2018 r.: 25 mln EUR ryczału + 30,11 mln EUR opłaty okresowej



Agencja Wspierania
Ochrony Środowiska

ATANOX
czysta technologia

Szablon ankiety do VI aKPOŚK

- ▶ Wskazanie liczby mieszkańców, którzy zostaną podłączeni do istniejącej sieci kanalizacyjnej
- ▶ Wskazanie RLM przemysłu planowanego do podłączenia do planowanej sieci kanalizacyjnej.



Agencja Wspierania
Ochrony Środowiska

ATANOX
czysta technologia

C. Ścieki przemysłowe

Ścieki przemysłowe wprowadzane do systemów zbierania i odprowadzane do oczyszczalni ścieków komunalnych poddaje się wstępnemu oczyszczaniu, jakie wymagane jest w celu:

- ochrony zdrowia pracowników zatrudnionych przy eksploatacji systemów zbierania i oczyszczalni,
- zapewnienia, aby systemy zbierania, oczyszczalnie ścieków i urządzenia towarzyszące nie zostały uszkodzone,
- zapewnienia, aby działanie oczyszczalni ścieków komunalnych i oczyszczanie osadu nie było utrudnione,
- zapewnienia, aby zrzuty z oczyszczalni nie wpływały niekorzystnie na środowisko, a wodom, do których odprowadzane są ścieki, nie utrudniały spełnienia ich roli zgodnie z innymi dyrektywami wspólnotowymi,
- zapewnienia, aby osad mógł być usuwany ze względu na bezpieczeństwo w sposób właściwy dla środowiska i jego ochrony.

ZAŁĄCZNIK III

SEKTORY PRZEMYSŁU

1. Przemysł mleczarski
2. Przetwórstwo owoców i warzyw
3. Produkcja i butelkowanie napojów bezalkoholowych
4. Przetwórstwo ziemniaków
5. Przemysł mięsny
6. Browary
7. Produkcja alkoholu i napojów alkoholowych
8. Wytwarzanie pasz zwierzęcych z produktów roślinnych
9. Wytwarzanie żelatyny i klejów ze skór i kości zwierzęcych
10. Słodownie
11. Przemysł rybny

Dziękujemy za uwagę

Zapraszamy do konsultacji indywidualnych

E-mail:

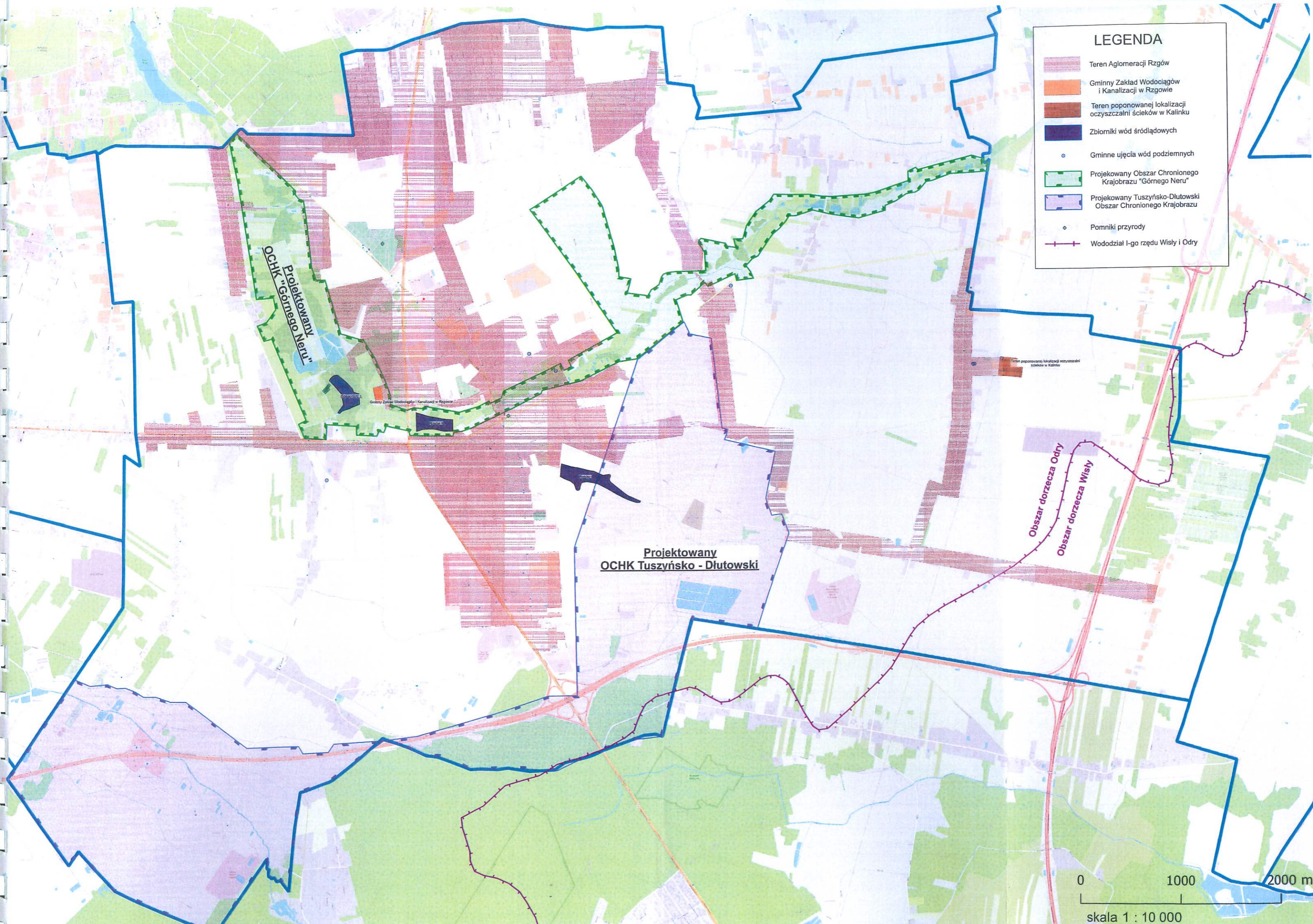
lukasz.zebrowski@e-awos.pl

h.goderska@e-awos.pl

biuro@e-awos.pl



**Agencja Wspierania
Ochrony Środowiska**



LEGENDA

- Teren Aglomeracji Rzgów
- Gminny Zakład Wodociągów i Kanalizacji w Rzgowie
- Teren poponowanej lokalizacji oczyszczalni ścieków w Kalinku
- Zbiorniki wód śródlądowych
- Gminne ujęcia wód podziemnych
- Projektowany Obszar Chronionego Krajobrazu "Górnego Neru"
- Projektowany Tuszynsko-Dłutowski Obszar Chronionego Krajobrazu
- Pomniki przyrody
- Wododział I-go rzędu Wisły i Odry

Projektowany
OCHK "Górnego Neru"

Projektowany
OCHK Tuszynsko - Dłutowski

Obszar dorzecza Odry
Obszar dorzecza Wisły

0 1000 2000 m
skala 1 : 10 000

DOCUMENT
CREATED
WITH



PDF
COMBINER

PDF Combiner is a free application that you can use to combine multiple PDF documents into one.

Three simple steps are needed to merge several PDF documents. First, we must add files to the program. This can be done using the Add files button or by dragging files to the list via the Drag and Drop mechanism. Then you need to adjust the order of files if list order is not suitable. The last step is joining files. To do this, click button Combine PDFs.

Main features:

secure PDF merging - everything is done on your computer and documents are not sent anywhere

simplicity - you need to follow three steps to merge documents

possibility to rearrange document - change the order of merged documents and page selection

reliability - application is not modifying a content of merged documents.

Visit the homepage to download the application:

www.jankowskimichal.pl/pdf-combiner

To remove this page from your document, please donate a project.