

**UCHWAŁA NR XX/ /2020
RADY MIEJSKIEJ W RZGOWIE**

z dnia 26 lutego 2020 r.

w sprawie utworzenia punktu przedszkolnego pn. „Kornelki” w Guzewie

Na podstawie art. 18 ust. 2 pkt 15 ustawy z dnia 8 marca 1990r. o samorządzie gminnym (Dz. U. z 2019 r. poz. 506; zm.: poz. 1309, poz. 1571, poz. 1696, poz. 1815) i art. 8 ust. 15, art. 32 ust. 2 ustawy z dnia 14 grudnia 2016 r. Prawo oświatowe (Dz. U. z 2019 r. poz. 1148; zm.: z 2018 r. poz. 2245, z 2019 r. poz. 1078, poz. 1680, poz. 1681, poz. 1818, poz. 2197, poz. 2248) oraz § 6 Rozporządzenia Ministra Edukacji Narodowej z dnia 28 sierpnia 2017 roku w sprawie rodzajów innych form wychowania przedszkolnego, warunków tworzenia i organizowania tych form oraz sposobu ich działania (Dz. U. z 2017 r., poz. 1657; zm.: poz. 2446), **uchwala się, co następuje:**

§ 1. 1. Tworzy się z dniem 1 marca 2020 roku publiczną inną formę prawną wychowania przedszkolnego - punkt przedszkolny pn. „Kornelki” w Guzewie.

2. Punkt przedszkolny w Guzewie związany jest organizacyjnie z Przedszkolem Publicznym w Rzgowie.

§ 2. Organizację punktu przedszkolnego, o którym mowa w § 1, określa załącznik do niniejszej uchwały.

§ 3. Wykonanie uchwały powierza się Burmistrzowi Rzgowa.

§ 4. Uchwała wchodzi w życie z dniem podjęcia.

Z up. BURMISTRZA

Malgorzata Różga
**ZASTĘPCA BURMISTRZA
RZGOWA**

SPRAWDZONO POD WZGLĘDEM
FORMALNO - PRAWNYM

Lilla Perka
RADCA PRAWNY
mgr Lilla Perka

ORGANIZACJA PUNKTU PRZEDSZKOLNEGO pn. „Kornelki” W GUZEWIE

Rozdział 1. Postanowienia ogólne

§ 1. 1. Miejscem prowadzenia punktu przedszkolnego pn. „Kornelki” w Guzewie, zwanego dalej „punktem przedszkolnym”, jest budynek przy ul. Edukacyjnej 8 w miejscowości Guzew, w części wskazanej w załączniku graficznym do niniejszej organizacji.

2. Pracodawcą dla osób zatrudnionych w punkcie przedszkolnym jest Dyrektor Przedszkola Publicznego w Rzgowie.

3. Działalność punktu przedszkolnego finansowana jest z budżetu Przedszkola Publicznego w Rzgowie.

Rozdział 2. Cele i zadania punktu przedszkolnego

§ 2. Cele i zadania punktu przedszkolnego wynikają z ustawy dnia 14 grudnia 2016 r. Prawo oświatowe (Dz. U. z 2019 r. poz. 1148; zm. z 2018 r. poz. 2245 oraz z 2019 r. poz. 1078, poz. 1680, poz. 1681, poz. 1818, poz. 2197 i poz. 2248) oraz Rozporządzenia Ministra Edukacji Narodowej z dnia 28 sierpnia 2017 roku w sprawie rodzajów innych form wychowania przedszkolnego, warunków tworzenia i organizowania tych form oraz sposobu ich działania (Dz. U. z 2017 r., poz. 1657, zm. z 2017 r. poz. 2446), a są to:

- 1) wspomaganie i ukierunkowanie indywidualnego rozwoju dziecka, zgodnie z jego wrodzonym potencjałem i możliwościami rozwojowymi;
- 2) budowanie systemu wartości, poprzez wychowanie dzieci tak, żeby orientowały się co jest dobre a co złe;
- 3) kształtowanie u dzieci odporności emocjonalnej koniecznej do racjonalnego radzenia sobie w nowych i trudnych sytuacjach;
- 4) zapewnienie opieki i bezpieczeństwa dzieciom w czasie trwania zajęć;
- 5) pomoc i wspomaganie rodziców (opiekunów prawnych) w wychowaniu dziecka, w tym w kształtowaniu nawyków dbania o własne zdrowie w codziennych sytuacjach w przedszkolu i w domu oraz przygotowaniu dziecka do nauki w szkole poprzez:
 - a) przekazywanie rzetelnych informacji o postępach i trudnościach ich dzieci podczas codziennych kontaktów z nauczycielem,
 - b) pomaganie w nawiązywaniu współpracy z poradnią psychologiczną, pedagogiczną lub inną specjalistyczną poradnią, w przypadku gdy dziecko wymaga pomocy specjalistycznej.

Rozdział 3. Dzienny wymiar godzin zajęć i terminy przerw w pracy punktu przedszkolnego

§ 3. 1. Punkt przedszkolny funkcjonuje 5 dni w tygodniu, w dni robocze – od poniedziałku do piątku w godzinach od 8.00 do 13.00, z zastrzeżeniem § 13 i 14.

2. W uzasadnionych przypadkach godziny otwarcia punktu przedszkolnego mogą być zmienione przez Dyrektora Przedszkola i dostosowane do potrzeb rodziców dzieci zapisanych do punktu.

3. Podstawa programowa wychowania przedszkolnego realizowana jest bezpłatnie w wymiarze 5 godzin.

4. Dzienny wymiar godzin zajęć nauczania, wychowania i opieki, świadczonych w punkcie przedszkolnym może zostać wydłużony za zgodą organu prowadzącego.

Rozdział 4.

Warunki przyjmowania dzieci na zajęcia w punkcie przedszkolnym

§ 4. 1. Do punktu przedszkolnego będą przyjmowane dzieci w wieku od 3 do 5 lat zamieszkałe na terenie Gminy Rzgów.

2. Zajęcia prowadzone są w grupach liczących do 25 dzieci.

3. Rekrutacja będzie prowadzona w oparciu o zasadę powszechnej dostępności, w sposób bezstronny z poszanowaniem zasady równości szans kobiet i mężczyzn, na podstawie prawidłowo wypełnionych wniosków **rekrutacyjnych**, w oparciu o przepisy określone w rozdziale 6 ustawy Prawo oświatowe.

4. W ciągu roku szkolnego mogą być przyjęte dzieci, o ile są wolne miejsca.

Rozdział 5.

Prawa i obowiązki wychowanków punktu przedszkolnego

§ 5. 1. Dzieci uczęszczające do punktu przedszkolnego mają prawo do:

- 1) właściwie zorganizowanego procesu dydaktyczno-opiekuńczo-wychowawczego zgodnie z ich rozwojem psychofizycznym;
- 2) szacunku dla wszystkich ich potrzeb, życzliwego i podmiotowego traktowania;
- 3) ochrony przed wszelkimi formami wyrażania przemocy fizycznej bądź psychicznej;
- 4) poszanowania ich godności osobistej;
- 5) poszanowania własności;
- 6) partnerskiej rozmowy na każdy temat;
- 7) akceptacji ich osoby;

2. Dzieci uczęszczające do punktu przedszkolnego mają obowiązek:

- 1) zgodnie współpracować z innymi dziećmi i szanować odrębność każdego kolegi;
- 2) nie przeszkadzać w prowadzeniu zajęć;
- 3) nie niszczyć zabawek, pomocy dydaktycznych i mienia punktu przedszkolnego.

3. Dziecko może zostać skreślone z listy wychowanków punktu przedszkolnego w przypadku dwutygodniowej nieusprawiedliwionej nieobecności dziecka w punkcie przedszkolnym, po uprzednim zawiadomieniu rodziców lub opiekunów prawnych.

Rozdział 6.

Warunki pobytu dzieci zapewniające im bezpieczeństwo

§ 6. Punkt przedszkolny wykonuje zadania dydaktyczne, wychowawcze i opiekuńcze z uwzględnieniem obowiązujących ogólnych przepisów bezpieczeństwa i higieny.

§ 7. 1. Punkt przedszkolny przyjmuje odpowiedzialność za bezpieczeństwo dziecka od momentu oddania dziecka przez rodziców (opiekunów prawnych) pod opiekę nauczyciela.

2. Z chwilą odbioru dziecka obowiązek zapewnienia bezpieczeństwa przejmują rodzice (opiekunowie prawni).

§ 8. Nauczyciel jest w pełni odpowiedzialny za bezpieczeństwo powierzonych mu dzieci. Niedopuszczalne jest pozostawienie dzieci bez opieki nauczyciela.

§ 9. W sytuacji nagłej nauczyciel może opuścić dzieci tylko wtedy, gdy zapewni w tym czasie opiekę nad powierzonymi mu dziećmi przez inną upoważnioną osobę.

Rozdział 7.

Sposób sprawowania opieki nad dziećmi w czasie zajęć

§ 10. Dzieciom w czasie zajęć w punkcie przedszkolnym oraz w czasie zajęć poza punktem zapewnia się bezpieczeństwo i opiekę poprzez:

- 1) powierzenie grupy dzieci opiece nauczyciela posiadającego odpowiednie kwalifikacje uprawniające do zajmowania stanowiska nauczyciela wychowania przedszkolnego, określone w odrębnych przepisach;
- 2) wspomaganie pracy nauczyciela przez zatrudnioną pomoc nauczyciela;
- 3) organizowanie i prowadzenie zajęć oraz zabaw na wyznaczonych terenach, ze sprzętem dostosowanym do potrzeb i możliwości dzieci;
- 4) korzystanie z pomocy rodziców, opiekunów prawnych lub innych pełnoletnich, upoważnionych członków ich rodzin w sprawowaniu opieki nad dziećmi w czasie prowadzenia zajęć, a szczególnie w czasie zajęć poza terenem placówki (spacery, wycieczki).

Rozdział 8.

Warunki przyprowadzania dzieci na zajęcia i odbierania ich przez rodziców (opiekunów prawnych)

§ 11. 1. Rodzice (opiekunowie prawni) dzieci uczęszczających do punktu przedszkolnego mają obowiązek:

- 1) punktualnego przyprowadzania i odbierania dziecka z punktu przedszkolnego;
- 2) informowania nauczyciela o przyczynach nieobecności dziecka w punkcie przedszkolnym;
- 3) zaopatrzenia dziecka w niezbędne przedmioty, przybory i pomoce dydaktyczne;
- 4) współdziałania z nauczycielem, w celu skutecznego oddziaływania wychowawczego na dziecko i określenia drogi jego indywidualnego rozwoju.

2. Dziecko przyprowadzają i odbierają wyłącznie rodzice (opiekunowie prawni), którzy złożyli podpis na **"Karcie wychowanka"** na dany rok szkolny lub pisemnie upoważnione przez nich osoby pełnoletnie, przy czym dziecko nie będzie wydawane osobom, w stosunku do których istnieje podejrzenie pozostawiania pod wpływem alkoholu lub środków odurzających.

Rozdział 9.

Warunki organizowania zajęć w czasie przekraczającym wymiar zajęć nauczania, wychowania i opieki

§ 12. 1. W ramach dziennego czasu pracy punktu przedszkolnego, prowadzone jest nauczanie, wychowanie i opieka w zakresie podstawy programowej wychowania przedszkolnego.

2. Organizowanie zajęć dodatkowych wykraczających poza zakres podstawy programowej wychowania przedszkolnego odbywa się na wniosek rodziców, lub za ich zgodą, za opłatą.

Rozdział 10.

Terminy przerw w pracy punktu przedszkolnego

§ 13. Punkt przedszkolny funkcjonuje w systemie nieferyjnym.

§ 14. Zajęcia odbywają się od poniedziałku do piątku, z uwzględnieniem przerw wynikających z dni ustawowo wolnych od pracy oraz przerw w pracy punktu przedszkolnego ustalonych przez organ prowadzący.

Rozdział 11.

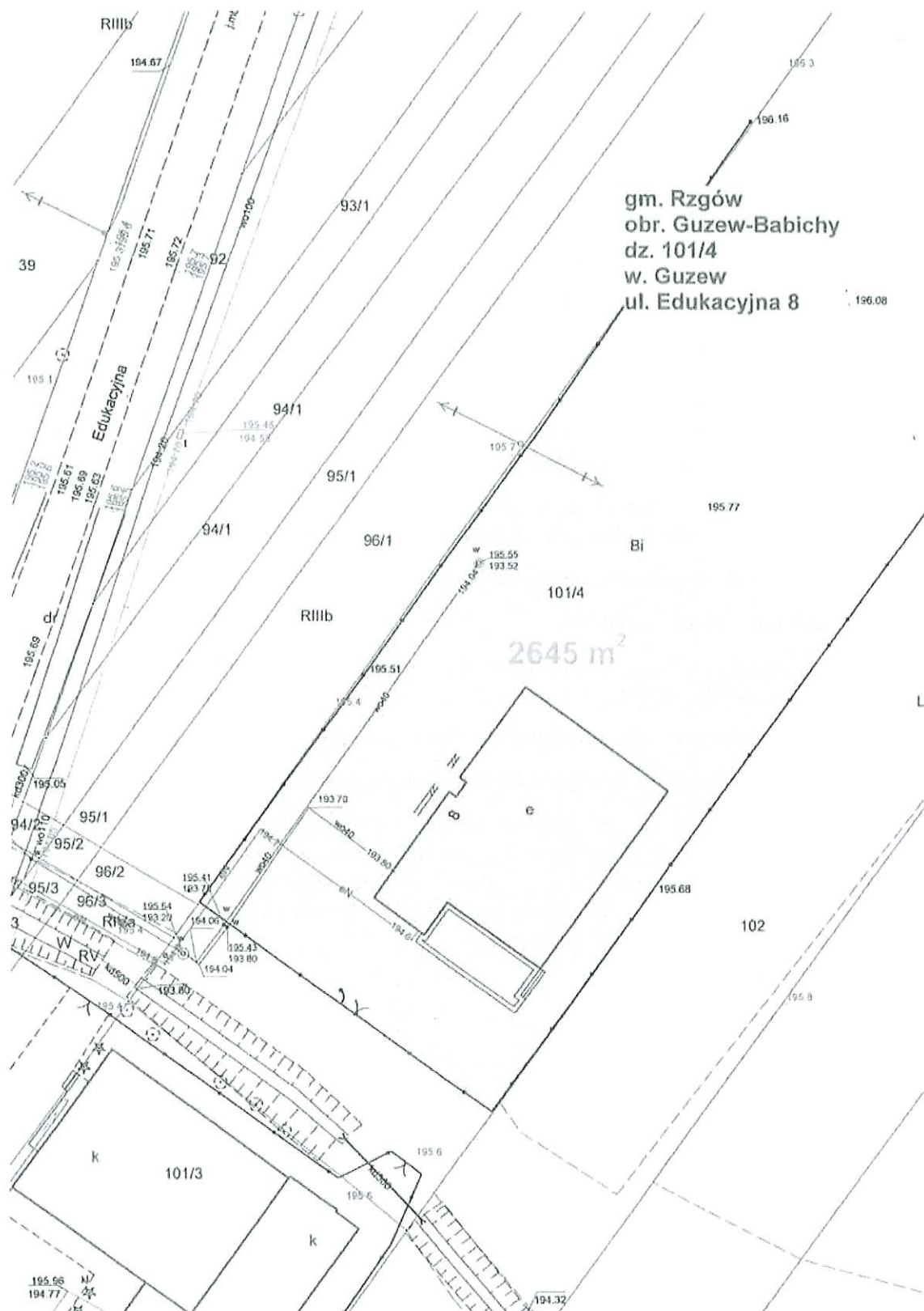
Zakres zadań nauczycieli prowadzących zajęcia

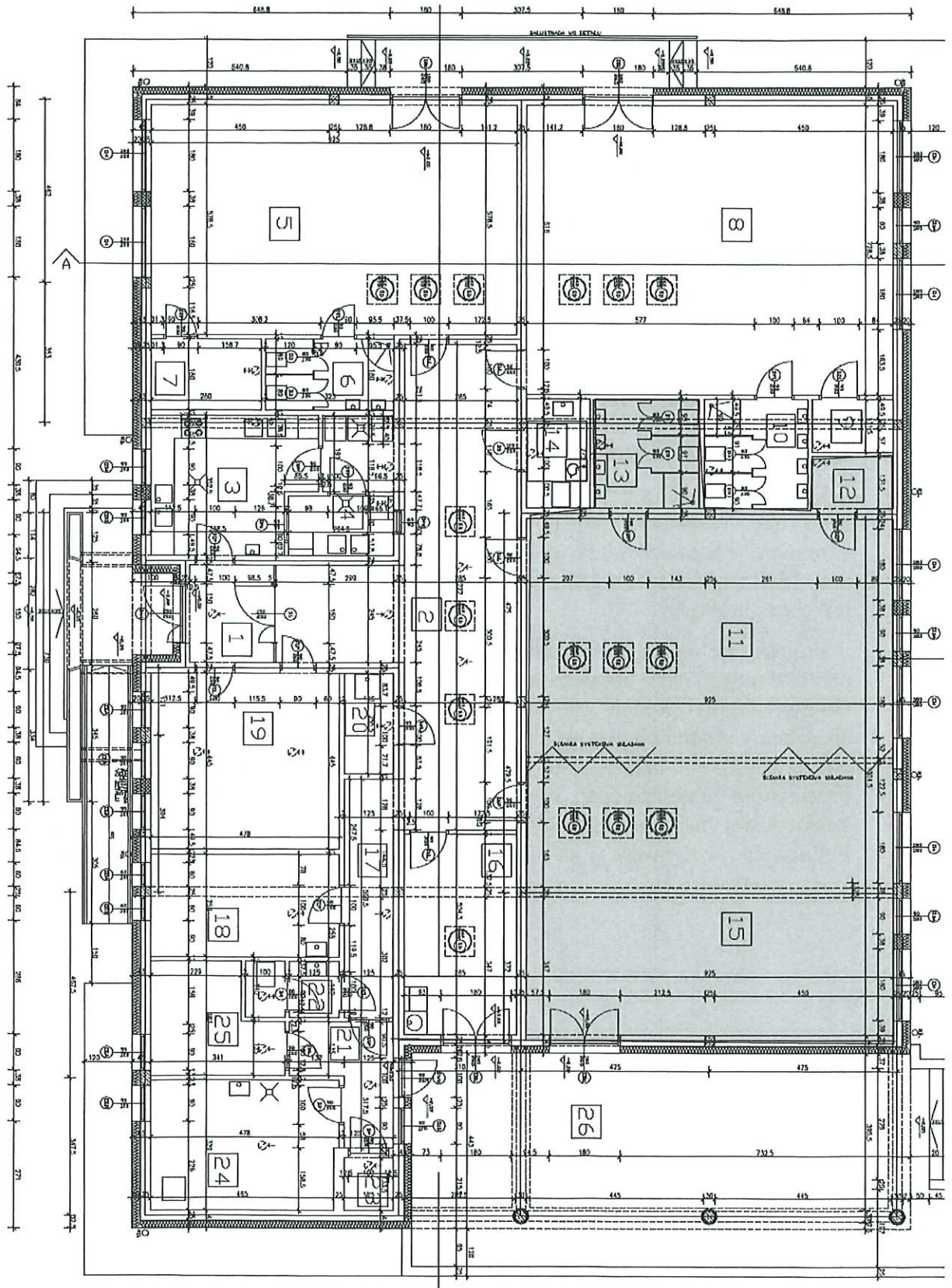
§ 15. 1. Zakres zadań nauczycieli prowadzących zajęcia w punkcie przedszkolnym:

- 1) współdziałanie z rodzicami w sprawach wychowania i nauczania dzieci:
 - a) bieżące informacje rodziców o rozwoju dziecka,
 - b) uzgadnianie z rodzicami zakresu informacji o dziecku jakie rodzice powinni przekazywać nauczycielowi tylko do jego wiadomości. Nauczyciel zobowiązany jest traktować te informacje jako poufne,
 - c) zapoznanie rodziców z realizowanym programem i bieżące uzgadnianie z rodzicami ich udziału w realizacji programu,
 - d) organizacja spotkań z rodzicami w celu przekazania informacji dotyczących rozwoju i zachowania dzieci,
 - e) bieżąca współpraca z rodzicami podczas codziennej pracy punktu przedszkolnego;
- 2) zachowanie właściwej jakości pracy wychowawczo – dydaktycznej poprzez:
 - a) planowanie i dokumentowanie pracy pedagogicznej zgodnie z realizowanym programem opartym na podstawie programowej wychowania przedszkolnego poprzez: stwarzanie dzieciom możliwości samodzielnego odkrywania, zachęcania do podejmowania prób, pokonywania trudności, towarzyszenia dzieciom poprzez wsparcie, uznanie, podziw, rozumienie sposobu odbierania świata przez dzieci,
 - b) planowanie własnego rozwoju zawodowego przez doskonalenie metod pracy oraz udział w spotkaniach szkoleniowych i szkoleniach doskonalących,
 - c) prowadzenie obserwacji rozwoju dzieci i udokumentowania tego rozwoju,
 - d) współpraca ze specjalistami,
 - e) organizowanie dzieciom warunków zapewniających im bezpieczeństwo oraz wspomaganie ich rozwoju psychofizycznego,
 - f) odpowiedzialność za bezpieczeństwo dzieci podczas zajęć i zabaw,
 - g) dbałość o utrzymanie estetyki i czystości w pomieszczeniach punktu przedszkolnego.

2. W celu najlepszego poznania i edukacji dziecka rodzice są zobowiązani dostarczyć nauczycielowi punktu przedszkolnego informacje dotyczące zdrowia fizycznego, problemów wychowawczych i rozwojowych niezbędnych do prawidłowej pracy edukacyjnej z dzieckiem. Dostarczone informacje o dziecku będą wykorzystywane przez nauczyciela tylko do uzgodnionej z rodzicami pracy z dzieckiem.

Załącznik graficzny do
ORGANIZACJI PUNKTU PRZEDSZKOLNEGO pm. "Kolnelki,, W GUZEWIE





Uzasadnienie

Zgodnie z art. 8 ust. 15 ustawy z dnia 14 grudnia 2016 r. Prawo oświatowe (Dz. U. z 2019 r. poz. 1148 z późn. zm.) zakładanie i prowadzenie publicznych przedszkoli, w tym z oddziałami integracyjnymi lub specjalnymi, przedszkoli integracyjnych i specjalnych **oraz innych form wychowania przedszkolnego**, o których mowa w art. 32 ust. 2, należy do zadań własnych gmin. Zgodnie zaś z brzmieniem art. 32 ust. 2 cyt. ustawy „W przypadkach uzasadnionych warunkami demograficznymi i geograficznymi rada gminy może uzupełnić sieć publicznych przedszkoli i oddziałów przedszkolnych w szkołach podstawowych o publiczne inne formy wychowania przedszkolnego. Inne formy wychowania przedszkolnego organizuje się dla dzieci w miejscu zamieszkania lub w innym możliwie najbliższym miejscu”. Dzięki otwarciu punktu przedszkolnego w Guzewie dzieci zamieszkałe w szczególności w obwodzie szkolnym Szkoły Podstawowej w Guzewie zyskają dostęp do wychowania przedszkolnego blisko swojego miejsca zamieszkania. Pozwoli to również zamknąć w sposób naturalny pewien cykl edukacyjny w Guzewie, gdzie rodzice zyskają możliwość płynnego „przechodzenia” ich dzieci ze zlokalizowanego w Guzewie żłobka, do punktu przedszkolnego, a następnie do szkoły.

W związku zaś z § 6 Rozporządzenia Ministra Edukacji Narodowej z dnia 28 sierpnia 2017 roku w sprawie rodzajów innych form wychowania przedszkolnego, warunków tworzenia i organizowania tych form oraz sposobu ich działania (Dz. U. z 2017 r., poz. 1657 z późn.zm.) organ prowadzący punkt ustala jego organizację, którą zawiera projekt niniejszej uchwały.

Projekt nie wymaga konsultacji z Kuratorem Oświaty w Łodzi a utworzenie punktu przedszkolnego jest uproszczoną formą wychowania przedszkolnego, która, w przypadku Gminy Rzgów wydaje się być najszybszym i najbardziej efektywnym ekonomicznie sposobem uruchomienia wychowania przedszkolnego w nowym budynku przy szkole podstawowej w Guzewie. Na dyrektora punktu przedszkolnego proponuje się dyrektora Przedszkola Publicznego w Rzgowie, co pozwoli uniknąć długotrwałej procedury konkursowej na stanowisko dyrektora i skorzystać z bogatego doświadczenia Przedszkola Publicznego w Rzgowie w zakresie opieki i nauczania dzieci w wieku przedszkolnym.